

**Всероссийский конкурс исследовательских работ учащихся
«Моя малая родина: природа, культура, этнос»**

**МКУ ДО Верхнеландеховский ЦВР С ДИМ
Объединение «Краевед»**

**Номинация:
Этноэкология и современность**

**Тема:
«Особенности оформления наличников на территории
Верхнеландеховского района Ивановской области»**

Автор работы: Тимофеева Анна Анатольевна, учащаяся 6 класса МКОУ Мытской СШ, занимающаяся в объединении «Краевед».

Научный руководитель: Тимофеев Анатолий Юрьевич, директор МКУ Мытский краеведческий музей, руководитель объединения «Краевед» МКУ ДО Верхнеландеховского ЦВР с ДИМ.

Место выполнения работы: МКУ Мытский краеведческий музей, Ивановская область, Верхнеландеховский район, село Мыт.

Содержание

Введение.....	3
1. История возникновения и распространения наличников по территории Верхнеландеховского района.....	5
2. Классификация и виды наличников на территории Верхнеландеховского района.....	8
3. Резчики Верхнеландеховского района	19
4. Практическая часть исследования.....	21
Заключение.....	23
Литература.....	24



Введение

Территория Верхнеландеховского района Ивановской области – одна из старейших, славившаяся своей удивительной историей, памятниками архитектуры и ремесленниками. Находясь на границе пересечения нескольких волостей, таких как Пестяковская, Палехская и Нижнеландеховская, край впитал в себя уникальные особенности украшения и изготовления домов и построек. Этому также способствовали дороги, идущие в Нижний Новгород через множество старинных сел края, где каждый путник мог любоваться убранствами, украшающими дома. И заинтересовавший его узор он мог привезти на свою историческую родину, что способствовало распространению резьбы. На территории района практически каждый дом украшен резным кружевом, встречаются разнообразные узоры и виды резьбы. Но вся красота узоров глубоко отразилась в украшении наличников. Проводя экскурсии с ребятами, входящими в объединение «Краевед», мы заинтересовались таким вопросом: «Почему на территории района встречается большое разнообразие наличников? Какие наличники исторически Мытские, Верхнеландеховские и характерны для нашего края, а какие привезены из соседних сел, районов?» Для ответа на данный вопрос мы решили как можно подробнее изучить историю появления наличников, виды резьбы, используемые для их изготовления. Выяснить, кто же те мастера, изготавливающие наличники, а также с помощью советов мастеров по резьбе приобщиться к некоторым тонкостям столь сложного ремесла.

Актуальность выбранной нами темы заключается в том, что способы изготовления и украшения наличников в нашем крае подробно не изучены, сохранилось мало письменных упоминаний о традициях украшения домов наличниками. Ремесло по изготовлению наличников постепенно исчезает. Не остается опытных резчиков, передавших свое ремесло молодому поколению для сохранения традиций резного дела. А также исчезновению способствует распространение европейских традиций в архитектуре и современных строительных материалов.

Гипотеза исследования – на территории Верхнеландеховского района сформировались свои особые традиции в украшении наличников резьбой и орнаментами, которые не вытеснялись с соседних территорий.

Географическая зона исследования – территория Верхнеландеховского муниципального района Ивановской области.

Цель работы: Изучить особенности изготовления и украшения резьбой наличников Верхнеландеховского района, составить классификацию наличников, характерных для нашего края.

Задачи:

1. Сбор и анализ краеведческого материала о разновидностях наличников.
2. Провести экскурсии и туристические походы по Мытскому, Кромскому, Симаковскому сельским поселениям, Верхнеландеховскому городскому поселению.
3. Составить папку-копилку (фотоальбом) с фотографиями наличников нашего края. Собрать коллекцию эскизов орнаментов, украшающих наличники.
4. Детально изучить особенности изготовления и украшения наличников.

5. Изготовить по трафаретам основные виды и образцы орнаментов, украшающих наличники.

6. Применить собранные орнаменты в украшении изделий декоративно-прикладного искусства и ремесел нашего края (вязание, ткачество, вышивка).

Объект исследования – наличники Верхнеландеховского района.

Предмет исследования – способы украшения наличников резьбой.

Методы исследования: исторический, беседы и опроса, анализ литературных источников, математический, фотографической систематизации, сбор и анализ краеведческого материала.

Практическая значимость – результаты исследования могут быть использованы в качестве материала для преподавания уроков технологии, краеведения, послужить наглядным материалом в Мытском краеведческом музее. Данные будут использоваться юными резчиками и обучающимися студий в Мытском и Верхнеландеховском Домах ремесел.

Теоретическая значимость – собранные материалы расширят знания о способах украшения наличников, послужат для изготовления основных и сложных элементов, таких как разлив, полотенце. Дополнят теоретическую базу о резчиках, о материалах, используемых для резьбы по дереву.

Новизна работы: собран статистический материал, касающийся основных видов наличников, характерных для нашего края, определены четкие границы распространения видов наличников, расширены данные о резчиках и плотниках края.

Для выполнения работы были определены следующие этапы:

1. Постановка цели и задач, выбор методов исследования (апрель 2018года).
2. Сбор краеведческого материала (анализ литературы, беседы и опрос резчиков, изучение особенностей видов резьбы, проведение экскурсий) (2018-2019гг).
3. Анализ собранного материала (июнь – июль 2019года).
4. Оформление работы (составление презентации, папки-копилки, изготовление орнаментов) (сентябрь-октябрь 2019года).

Социальная значимость: благодаря изучению данной работы, мои одноклассники проявили большой интерес к занятиям в объединении «Краевед».

Структура работы: Работа состоит из 3 глав, введения, заключения, списка использованной литературы и информаторов.

В работе были использованы материалы, полученные в результате анализа трудов следующих авторов: Афанасьева А.Ф.[2], Жегалова С.К.[4], Иванова Д.А.[6], Семенцова А.Ю.[13], и других, а также материалы, собранные в ходе экскурсий по родному краю, данные, которые сообщили коренные жители и резчики района.

1. История возникновения и распространения наличников по территории Верхнеландеховского района

Распространению наличников способствовало появление окон на крестьянских избах. Точная дата пока остается неизвестной, но наиболее часто наличниками начинают украшать дома уже в начале 19 века, о чем свидетельствуют надписи с датой на домах и дошедшие до нас старинные наличники. Большинство построек того времени практически не освещалось, так как не было материала, который защищал дом от проникновения в отверстие холодного воздуха. В дальнейшем на крестьянских избах появляются «волоковые окна», которые напоминали из себя небольшие выпиленные щели между двух смежных бревен.[24]

На ночь оно закрывалось с внутренней стороны деревянной доской, двигавшейся («волочащейся») по специальным вырезанным пазам. Днем в это отверстие вставлялась рама, затянута каким-либо прочным и прозрачным материалом. Пространство между стеной и рамой волокового окна закрывала наружная прямоугольная неширокая рама, защищавшая стыки и мох от намокания. Данную раму со



Рис.1. Волоковое оконце. Деревня Поневерье

временем стали украшать, выделять незатейливым узором, так появлялись первые наличники. Наиболее часто данные виды окон и наличников встречаются на территории Кромского сельского поселения, в деревнях Невра, Соловьево и Царенково (рис.1.). Наличники этих окон практически не украшены, зачастую верхняя часть арки имеет прямую или изогнутую полочку в виде двухскатной крыши дома. Наиболее яркие наличники волоковых окон сохранились в селе Проселки и Поневерье Верхнеландеховского городского поселения с украшенным очельем, подоконной доской и тягами в основном с растительным и животным орнаментами и мотивами судовой резьбы.[4]

По мере благоустройства изб, жилища и появления стекла волоковые окна постепенно начинают вытесняться «красными». Они были большего размера и имели косяки. Даже самый зажиточный хозяин не был в состоянии приобрести себе к примеру 3 красных окна, поэтому можно было встретить дома с одним, двумя и более окнами, которые также украшались наличниками. Из беседы с плотником деревни Кобелята Тихомировым И.А. мы выяснили, что большинство наличников изготавливалось со ставнями, которые защищали не только стекла окон, но и самих хозяев. Со временем традиция украшать наличники ставнями исчезает. Появляются



Рис.2. Наличник из деревни Царенково 1812 года

новые виды резьбы, такие, как геометрическая и сквозная, и наличники приобретают более современный вид (рис.2.).

Из книги «Мир жилища» Ивянской И.С [8], мы выяснили, что в середине 19 века появилась мода украшать наличниками не только красные окна, но и чердачные оконца или светелочные. Наличники, украшавшие данные окна, отличались широкой лобовой доской с полукруглым вырезом, напоминающим арку. Сама лобовая доска украшалась широкими, раскидистыми листьями и стеблем, по середине которых располагалась дата строительства дома. Колонны зачастую точеные, полотенце неширокое также украшалось глухой



Рис.3. Светелочный наличник из д. Соловьево

корабельной резьбой. В ходе сбора краеведческого материала нам удалось обнаружить светелочный наличник в поселке Верхний Ландех, датируемый 1905г. Данный наличник полностью напоминает распространенные светелочные, но арка уже украшена на мотив более современной сквозной резьбы. Но самая интересная находка, светелочный наличник, был обнаружен в деревне Соловьево вблизи села Бараново (рис.3.). Из рассказа Сорокиной В. М. из д. Ванино следует: «...данные наличники выполнялись мастерами своего дела – якушами, поэтому наличники красных и светелочных окон, датируемые 19 веком, назывались «якушевские наличники» и распространились на территории нашего района со стороны Волги, где располагались центры глухой корабельной резьбы».

К сожалению, самый яркий светелочный наличник нашего края, датируемый 1877годом, выполненный во всех традициях якушей, украшавший дом Голубцова Михаила Ивановича из деревни Криковская, варварски сожжен, и его история сохранилась лишь в наших фотографиях. Изучая историю наличников, нельзя забывать о том, что их традиции изготовления и украшения неразрывно связаны с историей появления и процветания видов резьбы, которыми украшались наличники. Например, самые сложные и богатые наличники приходятся на период процветания и развития глухой корабельной резьбы. С появлением пиленого теса традиции в резьбе меняются, и большинство мастеров изготавливают сквозную резьбу, отличающуюся дешевизной и временем выполнения.[3]

Ниже представлена краткая характеристика основных видов резьбы, используемых для украшения наличников, с которыми нас познакомили резчики из села Мыт Емелин В. Г. и Рыжаков Н.В.:

1. Глухая резьба – резьба с непрорезанным глухим фоном, высоким рельефным узором, почти не имеет плоской поверхности. Отличается от других видов резьбы большой выразительностью, декоративностью, обилием светотени, свободной композицией. Выполняется следующим образом: нанесение фрагмента на доску толщиной от 50 до 100мм, прорезка по контуру, выбор фона долотами и стамесками, заваливание фона ножом-резаком.

Каждый элемент имеет свое значение. Глухая рельефная резьба способствовала развитию и распространению таких видов резьбы, вышедших из глухой, как рельефная, плоскорельефная (рис.4.).[22]

2. **Сквозная резьба** подразделяется на несколько видов.

Прорезная резьба выполняется методом сквозного прорезания дощечек толщиной от 5 до 50 мм, используя ножной лобзик (рис.5.). Этот вид отличается от других тем, что полностью удаляется фон рисунка. Получаемый при этом эффект воздушности в сочетании с одновременной простотой методов изготовления прорезной резьбы объясняет ее широкое использование в декоративном оформлении домов (рис.6.). Часто прорезную резьбу используют в многоярусных конструкциях причелин, подзоров или наличников.[19]

Накладная резьба является разновидностью сквозной резьбы. Основным ее отличием является то, что резные элементы наклеиваются или прибиваются к доске, и образуется сплошной глухой фон (рис.7.).

Для большей четкости выступающие резные элементы часто окрашиваются в цвета, контрастирующие с фоном. [12]

Ажурная резьба – это плоскорельефная, в которой фон вынут полностью, так что рисунок получается сквозным. Отличается от сквозной заоваленными контурами, более тщательно обработанным. Даже небольшой скол или зарез древесины может легко нарушить силуэт прорезного орнамента. Необходимым требованием, предъявляемым к резчику при ажурной резьбе, является точность и аккуратность. До конца 20 века все мастера использовали «ножной лобзик» для изготовления сквозной резьбы, когда рейка с пружиной и полотном подвешивалась к потолку и приводилась в движение с помощью ноги.[10]

3. **Геометрическая резьба** представляет собой всевозможные орнаменты и композиции, составленные из несложных геометрических фигур в разнообразных комбинациях. Простота



Рис.4.Корабельная резьба



Рис.5.Ножной лобзик



Рис.6. Прорезная резьба



Рис.7.Накладная резьба

выполнения сделала ее очень

популярной и доступной. Основные элементы – двухгранные, трехгранные и четырехгранные выемки. В своем сочетании треугольники образуют вертушки, сияния, сколыши, соты, дающие интересный и красивый орнамент. Резьба выполняется по следующим этапам: нанесение рисунка, подрезка, скалывание фигур по контуру. Каждый сколышек или вертушка несет на себе определенную информацию.[21]

Красота наличника достигается сочетанием разнообразных видов резьбы.

2. Классификация и виды наличников на территории Верхнеландеховского района

В своей работе мы попытались подразделить наличники на определенные группы, исходя из внешнего строения и видов резьбы, использованных для их украшения. Все наличники имеют следующие основные части, названия которых были определены в ходе бесед с резчиками района. Результаты представлены на рисунке 8.



Рис.8. Основные части наличника

На первом этапе исследования все изучаемые нами наличники были подразделены на 7 групп. За основу классификации выбраны особенность украшения наличников резьбой и отличительные элементы частей наличника. Зная их, наличник несложно отнести к определенной группе. Ниже представлена разработанная нами классификация с краткой характеристикой группы наличников и видов резьбы.

Наличники первой группы- с широкой резной аркой, широким полотенцем и украшенными столбами, боковая часть которых украшена пропиленной резьбой (рис.9.). Встречается несколько разновидностей данной группы наличников: арка с одинарным полукругом, арка с тройным вырезом. По особенностям полотенца: прямое полотенце, полотенце в виде разлива, неширокое полотенце, выполненное повторяющимся узором на одной доске.

Полукруглая арка украшается геометрической резьбой, полукругами, скобчатыми порезками, верхняя часть очелья и колонки украшаются разнообразным сквозным рисунком. Реже верхняя планка в виде треугольника заменяется прорезной резьбой, что подчеркивает и выделяет очелье. В верхних углах обеих колонн располагаются кронштейны. Поверхность колонн украшена точеными деталями. Зрительный ряд наличника заканчивается широким полотенцем. Дату распространения удалось выяснить точно (1950-2000 гг), так как методику их изготовления разработали мастера: Муратов К.К. и Чухлов В.Б..



Рис.9. Наличник первой группы

Наличники второй группы - с многоярусной аркой, выполненные преимущественно накладной и ажурной резьбой (рис.10.). Встречаются несколько видов: с узким или широким полотенцем. Многоярусная арка украшена чередованием треугольников и квадратов и свисающими по краям кисточками. Внутренняя часть арки украшается сквозной или накладной резьбой. Основной орнамент, характерный для данной группы наличников, растительный. Столбы украшаются точеными деталями. Время распространения по территории района – начало 20-го века.



Рис.10. Наличник второй группы

Наличники третьей группы - с одинарной или двойной аркой, украшенные пропиленной резьбой, нешироким полотенцем и колонками, из токарных или резных деталей. Данная группа встречается наиболее часто. Очелье неширокое, часто обрамленное растительным орнаментом. Внутренняя часть арки полностью закрывает полукруглое отверстие, что является отличительной особенностью для села Мыт. Если сравнивать с наличниками других групп, то это наиболее скромная арка. Колонны украшаются с разрывами и зачастую накладной резьбой, реже точеными деталями. Полотенце узкое, заканчивающееся свисающими кисточками, рисунок скудный, неразнообразный. Средняя часть колонн венчается знаком солнца – сияние. Наиболее часто так украшены дома, построенные после ВОВ (рис.11.).



Рис.11. Наличник третьей группы

Наличники четвертой группы - со ставнями, украшенные накладной резьбой. Данная группа наиболее старая, о чем свидетельствуют даты на домах, датируемые серединой 19 – началом 20 веков (рис.12.). Имеют практическое значение. Резьбой украшалась верхняя часть арки и лобовая доска. По форме можно выделить с прямой полочкой, с искривленной полочкой. Наиболее часто

встречается на территории Симаковского поселения. Ставни встречаются и используются на 2, 5 и 6 группах наличников, выделенных нами.



Рис.12. Наличник четвертой группы



Рис.13. Наличник пятой группы

Наличники пятой группы - наличники с изогнутой полочкой и загнутыми вверх концами, широкой лобовой и подоконной частями. Украшаются накладным и рельефным орнаментом. Колонны выющимся точеным орнаментом, по углам которых располагается символ солнца. Зачастую лобовая доска украшена огибающим ее резным шнуром со свисающими с него кисточками, пышностью резьбы не отличаются (рис.13.)

Наличники шестой группы - с прямой полочкой, широко распространились в конце 19 века, поначалу украшались рельефной резьбой. Полочка защищала рамы от намыкания. Лобовая доска украшалась символом солнца, расположенным посередине доски, и двумя ромашками по краям. Со временем наличники с прямой полочкой стали украшать ажурной резьбой. Каждый мастер старался принести в резьбу что-то новое, поэтому некоторые из них состоят как бы из двух совершенно разных наличников. Например, разлив от 5 группы наличников, а арка от 3 группы (рис.14.).

Наличники седьмой группы получили широкое распространение в п. Верхний Ландех в 80-90 годы. Арка наличника полукруглая, украшена трехлистниками. Колонны обрамлены линейным сквозным орнаментом. Внутренняя часть очелья заполнена растительным орнаментом (рис.15.).

Приведенная нами классификация отличается от известной классификации наличников, представленной Рыбаковым Б.А. в книге «Язычество Древней Руси» [11], основанной на символике наличников и соляных знаков, а также классификации, приведенной Журавлевым В.П. в книге «Земля умельцев. Прошлое и настоящее Пестяковского района» [5].



Рис.14. Наличник шестой группы



Рис.15. Наличник седьмой группы

В ходе работы нас заинтересовал вопрос: «Как широко распространилась каждая из групп наличников между четырьмя соседними, но занимающими разное географическое положение, поселениями района (Мытским, Кромским, Симаковским сельскими и Верхнеландеховским городским?)».

Для решения данной проблемы нами были разработаны маршруты туристических походов и экскурсий, в ходе которых проводился пересчет домов, украшенных определенной группой наличников, собирался материал по орнаментам и резчикам района (рис.16). Хотелось бы отметить, что исследование было направлено на изучение не только наличников, но и проведение комплексного исследования типов домов, срубов, типов крыш и особенностей украшения всех частей дома (рис.17.).

Полученные результаты в данной работе не представлены.

Результаты исследования представлены в обобщенной таблице 1.

Таблица 1. Количество и группы наличников на территории Верхнеландеховского района.

Название поселения, населенного пункта	Кол-во домов	Группы наличников						
		1-й	2-й	3-й	4-й	5-й	6-й	7-й
Мытское (26 деревень)	292	15	35	70	7	32	12	0
Кромское (35 деревень)	328	0	17	51	25	51	21	0
Симаковское (21 деревня)	210	0	1	12	22	12	19	2
Верхнеландеховское (33 деревни)	365	4	5	11	20	55	3	26
п. Верхний Ландех (20 улиц)	345	4	12	10	5	27	21	34
с. Мыт (14 улиц)	370	44	17	75	6	12	5	2
Итого: 117 населенных пунктов	1910	67	87	229	85	189	81	64
Итого количество домов с наличниками: 802								

Из таблицы 1 видно, что на территории Мытского и Кромского поселений встречаются практически все группы наличников, но в каждом селе и деревне сформировался свой удивительный способ украшения наличников, и наличники одной деревни не похожи на другую. На участке от д. Детково до д. Большое Брусово наиболее распространены наличники пятой группы, с широкой лобовой доской, являющиеся продолжением традиций якушевского ремесла. Часто встречаются простые наличники третьей группы с большим количеством растительного орнамента. На территории района сохранились



Рис.16. Дом д. Исаково



Рис.17. Изучение наличников

дома, украшенные ставнями, но особенно часто встречаются на территории д. Петрово. Для Шатуновских наличников характерна арка, взятая из орнамента глухой резьбы, причем ставни выполнены из параллельно идущих дощечек, через которые может поступать свет. Без внимания не могут остаться наличники в д. Осинки, имеющие изогнутую полочку, украшенную накладной резьбой (рис.18.). Часть орнаментов на территории Кромского поселения на наличниках характерны для села Мыт, например, на наличниках третьей группы такой же S – образный завиток с 5 и 7 листьями. Наличники первой группы на данном участке отсутствуют.



*Рис.18. Наличник
д. Осинки*



*Рис.19. Наличник
д. Невра*

Особой красотой удивляют наличники деревни Невра и Поневерье, на территории которых проживало не одно поколение опытных резчиков (рис.19.). Наличники отличаются широкими растительными орнаментами по бокам столбов, а также широкими ушками, расположенными по обе стороны арки наличника. Причем арка выполнена из единого бруса длиной от полутора метров, шириной 30см и толщиной 10 см и украшена ступенчато, что придает ей объемность и красочность. Приближаясь к территории Мытского поселения, видишь, что группы наличников меняются.

Доминируют наличники 2 и 3 группы. В численном соотношении домов, украшенных наличниками на территории Мытского поселения, намного больше. Часть таких домов приобрели свои отличительные особенности. Например, в деревне Князьково полукруг в арке полностью не закрыт накладной резьбой, что придает эффект объема и игры светотени.

Самым крупным населенным пунктом Мытского поселения является село Мыт, для него характерны наличники первой и третьей группы. Наличники первой группы украшают Советскую, Молодежную, Восточную и Заречную улицы. Мастера, выполнявшие эти наличники, пытались разнообразить их и добавляли разные элементы, символику, меняли разлив и рисунок на очелье. Орнаменты данной группы встречаются лишь в пределах нашего края. Наличники третьей группы распространены наиболее часто на Советской, Пролетарской и Восточной улицах, выполнялись мытскими мастерами. Наличники второй группы распространены на всех улицах, но встречаются не так часто. Наличники со ставнями встречаются редко. Самый старый наличник данной группы сохранился на улице Заречная дом 12, датируемый 1922 годом, дом Сомовой Софии Николаевны, украшенный восходящим солнцем. Часть домов улиц села украшены наличниками, перевезенными из соседних деревень, таких как д. Ревякино и д. Зименки. Всю красоту разнообразных Мытских наличников можно проследить, если пройти по улице Восточная.

По степени распространения наличников на территории Верхнеландеховского и Симаковского поселений в отличие от Мытского и

Кромского резко меняется. Как видно из таблицы, широкое распространение по территории Верхнеландеховского поселения получили наличники пятой группы с широкой «лобовой» доской и изогнутой полочкой, края которой украшаются резными «ушками» (рис.20.).



Рис.20. Арка наличника с «ушками»



Рис.21. Пестяковский наличник

Наличники со ставнями зачастую украшены накладным растительным орнаментом. Именно эта группа преобладает в Симаковском поселении. Традиционным наличником для Симаковского поселения является наличник с прямой полочкой и ставнями. Наличники первой и второй группы на территории данных поселений не характерны. Наиболее типичный наличник с пышно украшенной многоярусной аркой с «ушками» представлен в деревне Перепелино. Отличительным элементом в орнаментах данных территорий является наличие парных завитков в «ушках» очелья. Особый интерес вызвала арка наличника из деревни Крутовская, изготовленная из цельного массива ступенчатым орнаментом, напоминающим накладную резьбу, что свидетельствует о высоком уровне мастера. На территории Симаковского поселения обнаружено три дома, украшенных наличниками с прямой многоярусной полочкой, характерной для территории Пестяковского района. Но «полотенце» и столбы наличника украшены традиционным Мытским орнаментом – кувыркающимся S-образным завитком. В боковых орнаментах распространено изображение стилизованных лошадей и птиц (рис.21.). [5]

В самом крупном населенном пункте района п. Верхний Ландех получили широкое распространение наличники пятой, шестой и седьмой групп. Наиболее празднично и красиво украшены улицы Комсомольская и Кооперативная, так как являлись историческим центром поселка. Наиболее характерные наличники для края представлены на улице Рабочей, образованной в 70-е годы, при строительстве которой перевозились дома из соседних деревень. Самое широкое распространение на всех улицах получили наличники с накладной резьбой седьмой группы. Основная отличительная черта Ландеховских наличников – использование типичных линейных орнаментов при украшении разлива, и украшение тяг наличника плетенкой в виде девичьей косы. Красиво представлены всевозможные конические, полукруглые, резные кисти.

При изучении истории появления наличников мы использовали старые, почерневшие фотографии, датируемые концом 19 и началом 20 века, на которых изображены улицы, дома, хозяйственные постройки. Они подтвердили наше предположение о том, что не только наличники со ставнями пользовались популярностью, но и наличники пятой группы с изогнутой полочкой,

изображение которых четко прослеживается на фотографиях. Например, на фотографиях дома П.В. Тарутина (скупщик грибов) в поселке Верхний Ландех, построенного в 1910 году и расположенного сейчас по улице Пионерская,13 (рис.22.); дом Д.П. Горелова (бывшая чайная аптека); фотографии дома Ивана Михайловича Колотилова (скупщик льна), построенного в 1885 году в селе Мыт, где в настоящее время располагается здание Мытской сельской администрации.



Рис.22. Дом Тарутина П.В.

Более подробно результаты проведенного исследования комментирует диаграмма 1.

Диаграмма.1. Количество и группы наличников на территории поселений Верхнеландеховского района

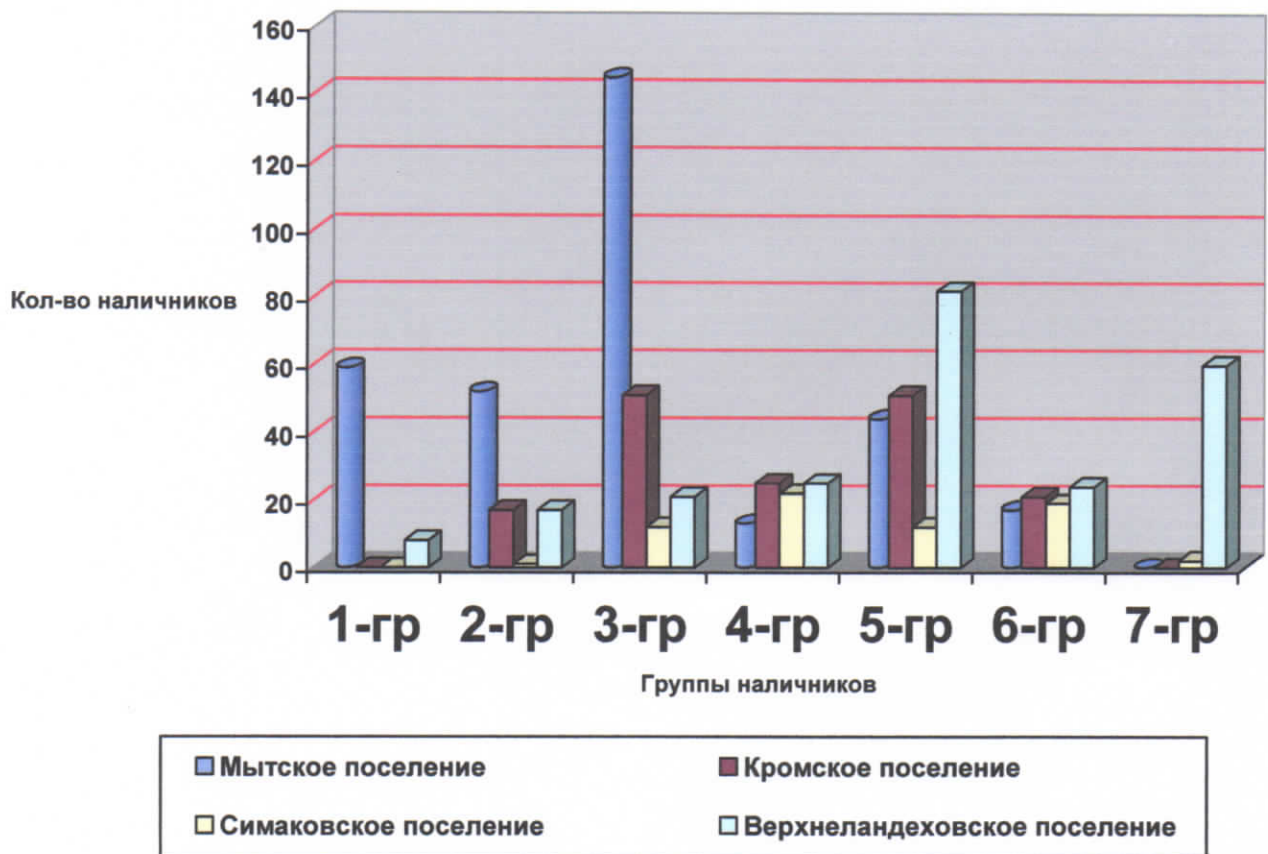


Диаграмма наглядно отражает тот факт, что на территории Мытского поселения встречаются все группы наличников, но преобладают более современные наличники первой, второй и третьей группы. Более старых наличников, украшенных соляными знаками, сохранилось мало, так как территорию пересекает множество дорог, которые способствовали расхищению и вывозу наличников. Что касается Кромского поселения, которое является удаленным от административных центров и магистралей, наличники четвертой, пятой и шестой группы преобладают. А как мы выяснили, данные типы наличников наиболее старые и дошли до наших дней практически в

первозданном виде. Более современные Верхнеландеховские наличники, украшенные сквозной и ажурной резьбой, по территории Кромского поселения не распространились. Для территории Симакóвского и Верхнеландеховского поселений характерны наличники 5 и 7 групп. Четко прослеживается динамика в изменении групп наличников села Мыт и п. Верхний Ландех.

Из книги Иванова Д.А. «Этнозоны Суздальской земли. Ландех»[6], мы выяснили, что изучаемая нами территория входит в состав Ландеховско-Мугреевской историко-этнографической зоны. Полученные нами результаты исследования обосновывают тот факт, что по особенностям украшения резьбой наличников всю территорию Верхнеландеховского района можно разделить на три этноучастка: Мытский, Кромский и Верхнеландеховский.

Хотелось бы отметить тот факт, что традиция украшать дома наличниками сохранилась и характерна для всей территории Ивановской области, но претерпела ряд изменений. Раньше семьи, в которых не было резчиков, копили на заказ наличников по несколько лет, чтобы украсить дом в традиционный наличник края. В настоящий момент дома украшают наличниками только с линейным орнаментом, более качественные достаточно дороги и требуют для производства много теса. Нас заинтересовал вопрос, изменилось ли отношение к традиции и готово ли население украшать дома наличниками. В опросе участвовало 50 человек из села Мыт и поселка Верхний Ландех. Результаты опроса представлены в таблице 2.

Таблица 2. Результаты проведенного опроса населения

№	Критерии оценки	Да (%)	Нет (%)
1	Знаете ли вы что такое наличник?	96	4
2	Украшен ли ваш дом наличниками?	60	40
3	При строительстве дома украсите ли вы его наличниками?	84	16
4	Стоит ли сохранять традиции по украшению домов наличниками?	88	12
5	Знаете ли вы мастеров, изготавливающих наличники?	18	82
6	Хотели бы вы познакомиться с технологией изготовления наличников?	68	32

Особенности изготовления наличников.

В ходе бесед с Муратовым К.К. из деревни Соймицы и Митиным В.Д. из села Мыт были определены особенности изготовления наличников. Как оказалось, это долгий и трудоемкий процесс, который требует от мастера определенных качеств: выдержку, терпение, а главное – любовь к своему делу и древесине. Процесс изготовления наличников начинается с заготовки древесины или пиломатериала. Доски должны быть хорошо высушены. Отбираются в основном следующие виды пород: ель и сосна, реже осина. Данные виды пород обладают прекрасной и красивой текстурой и более ярко передают красоту наличника. Материал должен быть без трещин, сучков. Именно от отсутствия пороков и будет зависеть качество работы.

Последовательность изготовления наличников следующая:

1. Замер размеров окон, на которые изготавливается наличник

2. Изготовление рамы или каркаса. Наиболее часто толщина рамы – 30 мм, а ширина доски – 9-10 см. Столбы выполняются с запасом и делаются длиннее на 30-40 см для крепления наверху и полотенца. На нижней части рамы выбирается паз 10x20 мм для закладки впоследствии полотенца. Если полотенце на раме имеет кисточки, то они выполняются сразу. Большинство мастеров для сборки рамы используют соединение в полдерева или деревянные шпонки.

3. Самый трудоемкий процесс – это изготовление арки. Для ее изготовления используются доски толщиной 5 см и шириной до 30 см. Сложен процесс и при вырубке полукруга, при изготовлении которого образуются трещины, и заготовка может быть испорчена. Чтобы придать объем, дощечки накладываются одна на другую, при этом наличник выглядит более красиво и интересно.

4. Изготовление кронштейнов различной формы, которые накладываются на верхнюю и нижнюю части рамы.

5. Выпиливание разлива или полотенца. Красота достигается за счет поперечно идущих дощечек, имеющих одинаковый орнамент.

6. Оставшееся пространство на раме заполняется точеными деталями либо накладной резьбой. После нанесения всех деталей на раму наличника с боковых сторон столбов крепятся различные растительные фрагменты.

По воспоминаниям резчика из села Мыт Чухлова В.Б.: «Все отходы производства наличников не сжигались, опилки и стружку закапывали в землю для повышения плодородия, а более крупными отходами топилась баня. Чтобы уменьшить число обреза, по несколько раз подгонялись трафареты, чтобы полезный выход был выше». Эти слова свидетельствуют о бережном и рациональном отношении к древесине, используемой при изготовлении наличников.

Недаром о тяжелом труде резчиков в деревнях нашего края сохранились наиболее встречаемые пословицы и поговорки:

Чем больше режешь, тем больше стружек. (с. Мыт)

У кого больно чист инструмент, тот плохой резчик. (с. Кромы)

Не боги орнамент сочиняют. (д. Невра)

С топором и резаком весь свет обойдешь. (д. Симаково)

Для того, чтобы наглядно продемонстрировать, что из себя представляют орнаменты наличника, нами были изготовлены образцы линейных орнаментов и резьба разлива и столбов наличника.

Символика наличников.

Все рассмотренные нами орнаменты имеют свое значение. Лишь более современные используются только для украшения, не несут на себе никакой информации. Каждый элемент наличника имеет в себе не просто эстетическое значение, но и впитал множество сакральных знаков, обозначающих солнце и его ход по небосводу, птиц и коней, мировое дерево, запасы влаги и плодородия. Поэтому резьба в наличниках несла двойную функцию – защитную и обеспечивающую благополучие. В общем и целом картина мира делится на верхний мир – мир неба, средний мир – поверхность земли и

нижний – подземный мир. В центре мира находится мировое дерево, корни которого уходят в подземный мир, а крона – в верхний, обеспечивая связь между мирами.

Исходя из сказанного, можно выделить несколько групп знаков, изображение которых мы проследили на арках наличников:

1. Солярные знаки – стилизованное изображение божеств - солнца в виде розетки, полукруга, ромба. Может изображаться в виде заходящего и восходящего солнца, движение солнца по небосводу, громовые и календарные знаки. Наиболее часто украшается арка наличника (рис.23-24.).



Рис.23-24. Арки, украшенные розетками и лучами

2. Знаки воды (земных и хлябей небесных, дождь) – изображались в виде волнообразного узора, символ очищения. Изображение узора в виде капли означает мужское оплодотворяющее начало, символ урожая, плодородия, рубеж между мирами. Данные узоры встречаются в виде украшения разлива наличников на всем изучаемом участке. [9]



Рис.25-26. Арки, украшенные ромбами, квадратами и полукругами.

3. Знаки земли (знаки плодородия) – вспаханное и засеянное поле изображалось в виде ромбиков, квадратов, ромбов с точками внутри, а также перекрещивающихся двойных полосок (рис.25-26.).

4. Фигура женщины берегини – стилизованные женские фигуры, женщины – роженицы (символ материнства, знаний, хранительницы очага) (рис.27.).



Рис.27. Арка, украшенная фигурой берегини.

5. Звериные знаки – изображение стилизованных животных и птиц, в том числе и домашних. Например, конь – символ солнца, перевозчик солнца по дневному небу. Пара птиц – символ брака. Одинокая птица – символ свободы, неба (рис.28-30).[15]

6. Растительный орнамент – переплетение стеблей, листьев и цветов, изображение ростка – символа жизни и плодородия.



Рис.28-30. Стилизованное изображение животных и птиц.

В резьбе нашего края чаще всего встречаются и прослеживаются солярные знаки различной формы, символы и изображения птиц, животных, растительные сюжеты в виде восходящего ростка и женщины-берегини, а именно:

1. Восьми и шести лучевые вертушки наиболее часто украшают столбы наличника. Наиболее традиционны для всех поселений растительные орнаменты, в которых отображается колокольчик, S-образные завитки и стилизованные стебли (рис.31.). Наиболее интересны орнаменты в виде повторяющегося, чередующегося круга, в котором изображен двухлистный росток. Линейный орнамент наиболее часто украшается листом березы с сережками (наиболее широко распространен в нашем крае) листьями дуба, клена, рябины, липы, осины, а также листья земляники. Изображение листьев этих деревьев не случайно, так как эти породы древесины использовались для изготовления домашней утвари и использовались в повседневной жизни (кора липы в лаптеплетении, березовые ветки в бане, рябина в лечебных целях и т.д.). На нескольких арках обнаружены орнаменты, где симметрично вплетена елочка с раскидистыми ветвями, символизирующая мировое дерево.



Рис.31. Образец растительного орнамента.

2. Большое разнообразие домашних животных также отражено в резьбе нашего края. Наиболее часто встречается фигура коня, являющегося одним из кормильцев и работником в крестьянской семье, стилизованной головой коня украшены верхние части столбов. Центральной фигурой в простых орнаментах становится изображение подковы, чередующейся в орнаменте с дождевыми каплями, напоминающими сосуды. Символ домашней птицы (курицы) зачастую вплетен в орнаменты лобовых досок. Поскольку большинство исследуемых нами деревень расположено вблизи рек, то часто встречаются в украшении домов мотивы, связанные с реками: стилизованные листья кувшинок, туловище разнообразных рыб, чешуя – покрывало, защита от внешних воздействий, а также волны, что символизирует движение.

Многие орнаменты в резьбе и сюжеты были заимствованы из других ремесел, таких как ткачество, вышивка, лаптеплетение.

3. Резчики Верхнеландеховского района

В ходе экскурсий нами был собран краеведческий материал о резчиках, чей труд до сих пор украшает многие дома района.

Чухлов Владимир Борисович родился и вырос в селе Мыт. Резьбой занимался долгие годы, но увлекаться ей начал после Великой Отечественной войны и службы в армии. Резьбе его никто не учил. Он самостоятельно пробовал выполнять резьбу, и у него неплохо стало получаться. В селе Мыт, поселке Верхний Ландех много домов, которые он украсил. Владимир Борисович был очень увлеченным человеком. Не было ни одного дня, чтобы он не пилит, не строгал, не резал. Своими силами он срубил дом, сам вырезал для него убранство. Никогда не пользовался электроинструментами, все делал вручную (рис.32).



Рис.32. Наличники, изготовленные Чухловым В.Б.

Муратов Константин Кузьмич коренной житель д. Соймицы. Резьбой занимался практически всю жизнь. Когда строил себе дом, понадобилось убранство для дома. Тогда решил и Константин Кузьмич попробовать свои силы. И у него стало получаться, как будто всю жизнь занимался этим ремеслом. Резал или выпиливал узоры он старым способом, когда к деревянной рейке привязывалась пружина, закреплялась пилка. Вешалась эта конструкция на навес и с помощью ноги приводилась в движение. Этот труд был очень тяжелый, т.к. чтобы выпилить украшение даже на один наличник, приходилось сидеть и выпиливать не одну неделю. Многие рисунки и орнаменты он придумывал сам или срисовывал со старых домов. Константин Кузьмич резал наличники в село Мыт, деревни Криковская, Ванино, Задняя, Пеньки, Соймицы и другие (рис.33).



Рис.33. Дом, украшенный Муратовым К.К.

Рыжаков Николай Викторович – человек, про которого можно сказать: «Резчик от Бога». Резьбой по дереву занимается уже более 20 лет. Долгое время работал в Мытском Доме ремесел, где обучал детей старинному ремеслу – резьбе по дереву. Он владеет в совершенстве всеми видами резьбы, начиная с геометрической, рельефной и заканчивая скульптурной и домовою. Свой дом он украсил своими руками, выполнил наличники и торцевые доски.

Емелин Виталий Георгиевич занимался резьбой по дереву около 25 лет. Орнаменты придумывал сам. Если заимствовал у других мастеров, то узоры переделывал. Наличники выполнял с одинарной или резной аркой. Украшал дома Плоскиревых, Одинцовых, Скворцовых и многих других. Наличники старался вырезать за один месяц.

Чабров Ефим Федорович – уроженец с. Чихачево, коренной житель, участник Великой Отечественной войны, всю жизнь проработал в колхозе

деревни Князьково. Резьбой занимался в свободное время. Изготавливал рамы, двери, наличники, являлся бригадиром по рубке домов. Ремесло перенял от отца. Практически каждый дом в деревнях Князьково и Ерово украшен его резьбой (рис.34.).



*Рис.34. Дом, украшенный
Чабровым Е.Ф.*

О **Новожилове Александре Матвеевиче**, уроженце деревни Терешата, нам рассказал коренной житель Потемкин Алексей. Александр Матвеевич жил в деревне Войново, занимался резьбой с самого детства. Украшал дома плотничал, изготавливал элементы резьбы на заказ по всей области.

Тихонов Александр Васильевич – участник Великой Отечественной войны. На Украинском фронте получил тяжелое ранение, но, несмотря на прогнозы врачей, прожил 30 лет. Будучи парализован, занимался резьбой, чтобы не быть обузой семье. Выполнял резьбу левой рукой.

Евгений Виноградов – уроженец деревни Засека, с ранних лет заинтересовался резьбой по дереву. Освоив геометрическую резьбу, занялся домовою. Обобщив опыт мастеров из поселка Верхний Ландех, начинает изготавливать наличники, отнесенные нами к седьмой группе. Они отличаются отсутствием множества накладных резных элементов. Это способствовало их широкому распространению по территории Симаковского и Верхнеландеховского поселений.

Вся информация о резчиках нашего края была собрана в результате бесед с самими резчиками, а также с их родственниками, знакомыми.

В ходе анализа собранного материала удалось составить список терминов, наиболее часто используемых резчиками:

Термин	Объяснение значения слова
Резак	Нож для изготовления геометрической и контурной резьбы по дереву.
Колонна	Боковая несущая часть наличника, украшающаяся накладной резьбой.
Орнамент	Художественное украшение, узор, построенные на ритмическом чередовании геометрических или изобразительных элементов, использующих растительные и животные мотивы.
Кронштейн	Опорная деталь или конструкция, служащая для крепления на вертикальной плоскости.
Кисть	Нижняя, свешивающаяся часть колонны наличника.
Бусы	Ряд однородных элементов в участке геометрической резьбы.
Калевка	Фигурный рубанок для выборки конкретного профиля.
Очелье	Верхняя доска наличника, имеющая резные украшения.
Полотенце	Короткая вертикальная доска, закрывающая нижнюю часть наличника.

Наличник	Декоративное обрамление оконного или дверного проёма.
Прорезная резьба	Резьба, при которой элементы фона полностью удаляются.
Фриз	Горизонтальная полоса орнамента наличника.

Печально видеть и осознавать тот факт, что многие деревни, где зарождалось ремесло, исчезают одна за другой. Наряду с ними пропадают традиции украшать дома наличниками, особенности резьбы в каждой местности. И многолетний, тяжелый труд современным поколением воспринимается как пережиток старого, и зачастую варварски уничтожается. Наш край является не исключением. Это подтвердили экскурсии, проведенные по территории района, где очень часто можно увидеть ужасающую картину: наличники брошены и разломаны на земле, изрублены (рис.35-36.).



Рис.35-36. Наличники, гниющие на земле.

4. Практическая часть исследования

1. В ходе проведения экскурсий по территории Верхнеландеховского района мною велась фотофиксация домов, украшенных наличниками. Всего было изучено 117 деревень и сел района, причем, что интересно, ряд деревень числится нежилыми, заброшенными н.п. (Верещагино, Заболотье, Кобылино и т.д.) а в них продолжают жить люди. Из результатов исследования следует, что практически каждый второй дом района (рубленный) украшен наличниками. Это поспособствовало сбору уникального фотоматериала по наличникам поселений района, которые были проанализированы. По каждому поселению напечатан фотоальбом с фотографиями наличников (рис.37.).



Рис.37. Фотоальбомы наличников.

2. Собрана коллекция эскизов орнаментов, украшающих наличники Верхнеландеховского района. Часть орнаментов нам передали резчики края. Большая часть рисунков была перерисована и изготовлены трафареты. Более 120 орнаментов представлено в электронном виде, которые сейчас пользуются большой популярностью среди начинающих резчиков края (рис.38-39.).



Рис.38-39. Процесс изготовления и сортировки собранных орнаментов.

3. В ходе выполнения работы были определены этапы изготовления сквозной резьбы. Освоить процесс и научиться работать с деревом мне помог мой папа, которому свой опыт передал мой прадед Чухлов В.Б.. Мною были изготовлены основные элементы, украшающие столбы наличника, а также часть соляных знаков, характерных для Мытского наличника (рис.40-43.).



Рис.40-43. Процесс изготовления и сортировки собранных орнаментов.

4. Посещая Мытский дом ремесел, и увлекаясь вязанием, вышивкой, ткачеством мне стало интересно: возможно ли применить собранные орнаменты наличников в украшении изделий декоративно-прикладного искусства и ремесел нашего края, что помогло бы в целях сохранения и популяризации информации о наличниках. За советом я обратилась к мастерам студий дома ремесел, которых заинтересовала моя идея, и мне посоветовали начать выполнение задуманного с разработки схем. Мною были начерчены схемы всех групп наличников. Используя разработанные схемы, я изготовила вязаную прихватку, вышитое крестиком панно и тканый коврик (рис.44.).



Рис.44. Процесс разработки схем

Заключение

В ходе анализа литературных источников и проведенного нами исследования были сделаны следующие выводы:

1. Наибольшее распространение наличники получили в начале 19 века с появлением различных видов окон на крестьянских постройках и домах. Выделяют несколько групп окон, а в соответствии с ними и наличников (волоковые, красные, светелочные). Первые наличники и окна были небольшого размера, и лишь зажиточные хозяева позволяли иметь себе 2-3 окна в избе. Распространению и развитию ремесла украшать окна наличниками способствовало развитие разнообразных видов резьбы, а также торговля и отхожий промысел. Наиболее старый способ украшения наличников глухой корабельной резьбой. С появлением лучевых пил и пиленого теса наличники начинают покрываться сквозной резьбой и элементами геометрической и плоскорельефной резьбы. Лучший материал для изготовления наличников – сосна и осина.

2. Наличник – это фигурное накладное обрамление оконного проема, служащее для украшения и защиты от попадания влаги между стеной и рамой окна. Наличники состоят из следующих частей: арка или очелье, колонны или тяги, разлив или полотенца. Все наличники мы разделили на 7 групп, исходя из особенностей строения арки, полотенца и способа украшения резьбой. Проводя экскурсии по территории района, мы выяснили, что каждая из групп наличников распространена неравномерно. Для Кромского поселения характерна 3 и 5 группа с преобладанием ажурной и сквозной резьбы, а также с растительным и животным орнаментом. На территории Мытского поселения наиболее распространены 1,2 и 3 группы наличников. Для территории Симаковского и Верхнеландеховского поселений характерны наличники 5 и 7 групп. На каждой территории сформировался свой удивительный способ украшения наличников, и ни один узор не похож на другой. Самыми старыми являются наличники с прямой полочкой и широкой лобовой доской. Они в нашем крае видоизменены в наличник с полукруглой аркой и загнутыми концами. Проведенное исследование полностью подтвердило выдвинутую гипотезу о том, что на территории Верхнеландеховского района сформировались свои особые традиции в украшении наличников резьбой и орнаментами. Территория исследования входит в состав Ландеховско-Мугреевской этнографической зоны, в которой необходимо выделить этноучасток Мыт, Кромы и Верхний Ландех.

3. Большинство наличников выполнено мастерами из села Мыт, поселка Верхний Ландех и деревень Князьково, Старилово, Понерерье; свой опыт и традиции по украшению наличников мастера практически не передали молодому поколению. Каждый элемент в резьбе имеет свое значение. Чаще всего встречаются символы воды, солнца, земли, берегини, животного и растительного мира.

4. Традиции, сформировавшиеся на отдельных территориях по деревянному зодчеству, исчезают. На глаза бросаются в деревнях картины запущенности, заброшенности. Многие наличники сломаны, разбиты, варварски разрублены и гниют на земле. В целях сохранения информации о

наличниках были напечатаны фотоальбомы, составлена коллекция орнаментов, изготовлены основные элементы резных элементов наличника. Работа дала мне возможность расширить представление о наличниках и резьбе родного края. Результаты моего исследования напечатаны в районной газете «Сельские зори» и заинтересовали моих одноклассников, был проведен классный час на тему: «Наличник земли Верхнеландеховской».

Литература

1. Абросимова А.А. Художественная резьба по дереву, кости и рогу: Практическое пособие. - 3-е изд. М.: Высш. Шк., 1989г.
2. Афанасьев А.Ф. Резьба по дереву. – М.: Легпромбытиздат, 1995г.
3. Домовая и художественная резьба по дереву. – М.: Новая Волна, 1996г.
4. Жегалова С.К. Русская деревянная резьба 19 века. – М.: Советская Россия, 1957г.
5. Земля умельцев. Прошлое и настоящее Пестяковского района. Иваново, 1998г.
6. Иванов Д.А. Этнозоны Суздальской земли. Ландех. – Иваново: МИК, 2004 г.
7. Иванов Д.А. Откуда мы? // Ивановская газета, 8 июля 1998г.
8. Ивянская И.С. Мир жилища. – М.: Дограф, 2000г.
9. Мароховский Г. Родословная нечистой силы// Народное творчество - №5, 1990г.
10. Милуков С.В. Как научиться резьбе по дереву.- М.: Трудрезервиздат, 1958г.
11. Рыбаков Б.А. Язычество Древней Руси. М., Наука, 1988,- 467с.
12. Салабуда М.П. Столярные и плотницкие работы.- М.: ОЛМА Медиа Групп, 2010г.
13. Семенцов А.Ю. Резьба по дереву – 2-е изд.-Мн.: «Современное слово», 2003г.
14. Слипак В.П. Резьба по дереву. Из опыта работы. – Псков, 1994г.
15. Смирнова Н.В. Оформление наличников и фасадов жилых домов Ландеховско-Мугреевской этнографической зоны. В сборнике Святоозерье. Иваново, 2000г.
16. Сборник законов Ивановской области от 17 июня 2005 года. Офиц. изд. г. Иваново.
17. Список домов по Мытскому сельскому поселению от 01.01.2012 года.
18. Умельцев Н.П. Строим дом от фундамента до крыши.- Харьков: Книжный клуб «Клуб семейного досуга»; Белгород ООО Книжный клуб «Клуб семейного досуга», 2008г.
19. Федосеева С.И., Лапина Н.В. Резная сказка. Из собрания Государственного Музея Палехского искусства. – Иваново, 1998г.
20. Хворостов А.С. Декоративно-прикладное искусство в школе: Пособие для учителей.- М.: Просвещение, 1981г.

21. Хворостов А.С., Новиков С.Н. Мастерим вместе с папой: Кн. Для родителей и детей. – М.: Просвещение, 1991г.
22. Хворостов А.С., Хворостов Д.А. Домовая резьба: Учебная программа. – М.: ВЦХТ, 1997 г.
23. Чудо – Птицы, Чудо – Кони// Народное творчество - №4, 1990г.
24. Шепелев А.М. Как построить сельский дом.- М.: Росагропромиздат, 1991г.
25. Штерн Х.А. Столярно-плотницкие работы.- М.: Стройиздат, 1993г.

Список информаторов:

1. Бабанова Антонина Васильевна, пенсионерка, проживает в д. Жерноково.
2. Баженов Михаил Сергеевич – житель с. Мыт, водитель.
3. Борунова Вера Михайловна – жительница с. Мыт, продавец.
4. Долотова Татьяна Ивановна – жительница д. Закурино, пенсионерка.
5. Емелин Виталий Георгиевич, 1939 г.р., пенсионер, проживает в с. Мыт.
6. Ермилова Зинаида Николаевна – с. Мыт, пенсионерка.
7. Коленцев Николай Иванович – д. Мошково, пенсионер.
8. Краснова Нина Алексеевна – жительница д. Гоголи, пенсионерка.
9. Кривулина Ирина Андреевна – д. Князьково, пенсионерка.
10. Курникова Галина Тимофеевна – с. Мыт, пенсионерка.
11. Курникова Нина Тимофеевна – с. Мыт, пенсионерка.
12. Липатова Татьяна Александровна – с. Мыт, учитель Мытской СОШ.
13. Митин Вячеслав Дмитриевич – с. Мыт, пенсионер.
14. Муратов Константин Кузьмич 1929г.р., пенсионер, проживал в деревне Соймицы Палехского района.
15. Осина Мария Ивановна – с. Кромы, пенсионерка.
16. Отрода Валерий – с. Мыт, священник.
17. Потемкин Алексей – житель д. Кобелята, пенсионер.
18. Разживина Антонина Алексеевна – жительница д. Старилово.
19. Рыжаков Николай Викторович, 1960 г.р., безработный, проживает в с. Мыт.
20. Смирнова Нина Александровна – с. Мыт, пенсионерка.
21. Созонов Вячеслав Александрович – д. Гоголи, ветеран ВОВ.
22. Созонова Вера Ивановна – д. Гоголи, пенсионерка.
23. Сорокина Вера Михайловна, 1930 г.р, пенсионерка, проживает в д. Ванино.
24. Тимофеева Лариса Владимировна, 1962 г.р, учитель Мытской СОШ, проживает в с. Мыт.
25. Тихомиров Михаил Федорович – д. Макунино, безработный.
26. Тихомиров Иван Алексеевич – д. Кобелята, плотник, пенсионер.
27. Чаброва Нина Васильевна – с. Мыт, пенсионерка.
28. Чухлова Мария Георгиевна, 1932 г.р., пенсионерка, проживает в с. Мыт.
29. Шевлякова Фаина – д. Князьково, пенсионерка.